

# Orange

## De bonnes et de moins bonnes surprises

2017 sera vraisemblablement une nouvelle saison de prix soutenus. L'offre globale s'annonce d'un niveau seulement moyen, alors que le marché européen est étonnamment ouvert et que la croissance de la consommation des marchés d'Amérique du Nord et, surtout, d'Asie devrait se poursuivre.

Le géant sud-africain, qui contrôle désormais plus des trois quarts du marché mondial, affiche un niveau de production plus faible qu'attendu et seulement moyen. La faute aux Navel, dont le potentiel export devrait être sensiblement déficitaire (- 10 à - 15 % selon les estimations du CGA de début mai). Une vague de chutes physiologiques de fruits sans précédent a touché l'Eastern Cape, où se concentre environ 40 % de la production, une part des fruits présentant de surcroît des défauts d'épiderme. Ce phénomène, vraisemblablement lié à la sécheresse et aux fortes températures qui ont sévi dans le sud du pays, a aussi touché, mais avec moins d'intensité, le Western Cape qui héberge un quart de la production. En revanche, le potentiel export d'oranges de type Valencia, variétés majoritairement produites dans le nord du pays épargné par ces avatars climatiques, devrait revenir à la moyenne.

L'Australie qui, malgré ses coûts de production élevés, arrive à conserver sa place de deuxième exportateur mondial en concentrant son flux vers les marchés en développement d'Asie, annonce un potentiel soutenu et similaire à celui de 2016. Les principaux acteurs sud-américains ne représentent plus à eux quatre qu'à peine 15 % des exportations mondiales. L'Argentine devrait poursuivre sa descente aux enfers, une météo défavorable dans la région d'Entre Rios s'ajoutant aux problèmes structurels de compétitivité du pays. Les potentiels export seraient stables et supérieurs de 10 à 15 % à la moyenne en Uruguay, au Chili et au Pérou.



Le marché communautaire, qui reste le principal débouché des oranges de l'hémisphère Sud même s'il n'absorbe plus qu'un peu plus d'un tiers des volumes, apparaît très ouvert. Une surprise, à contre-courant de la prévision de récolte initiale et de la tendance structurelle de la production espagnole. La campagne d'oranges de table tardives et super tardives de type Lanelate de ce pays a décliné aussi précocement qu'en 2016, la production s'étant avérée plus limitée que prévu du fait des perturbations climatiques de l'hiver et d'un démarrage de campagne assez précoce. Par ailleurs, l'Asie, dont la part de marché a grimpé à 25 % ces dernières années, devrait continuer de monter en puissance. Un phénomène largement lié au boom de la consommation en Chine, dont les importations d'oranges de l'hémisphère Sud ont été multipliées par trois en dix ans et dépassent 200 000 t. De même, la tendance à la croissance des États-Unis et du Canada devrait se poursuivre, d'autant que la récolte californienne est légère (1,9 million de tonnes, soit environ 130 000 t de moins que la moyenne).

### Orange – Union européenne – Importations en provenance de l'hémisphère Sud

en tonnes	2004	2005	2006	2007	2008	2009	2010	2011	2012	2013	2014	2015	2016
Afrique du Sud	260 034	341 031	296 973	448 674	453 956	333 211	416 018	338 664	396 015	433 637	380 210	428 472	403 441
Argentine	79 584	75 607	81 906	114 628	96 350	81 413	86 702	80 720	47 971	49 653	44 737	36 607	49 128
Zimbabwe	16 215	30 153	13 342	25 488	16 582	13 517	23 705	11 645	19 257	28 903	31 918	27 642	28 000
Uruguay	51 825	75 145	64 930	72 261	57 700	59 293	71 279	57 610	36 012	50 268	48 413	34 508	27 779
Brésil	50 414	20 459	47 937	34 066	26 091	16 217	33 903	26 872	13 276	21 248	18 690	21 192	23 261
Pérou	81	166	454	5 921	12 361	2 678	6 192	9 892	7 254	10 565	8 672	6 315	10 232
Swaziland	13 645	10 375	13 654	19 274	14 878	12 983	9 566	11 879	12 005	9 801	2 494	6 526	5 070
Chili	4 019	4 426	10 105	9 006	21 385	8 609	6 899	4 716	5 730	2 208	1 557	800	547
Australie	1 113	4 315	1 041	5 250	1 730	1 640	1 045	243	553	487	318	188	179
<b>Total</b>	<b>476 929</b>	<b>561 676</b>	<b>530 340</b>	<b>734 565</b>	<b>701 032</b>	<b>529 560</b>	<b>655 309</b>	<b>542 240</b>	<b>538 071</b>	<b>606 770</b>	<b>537 007</b>	<b>562 251</b>	<b>547 636</b>

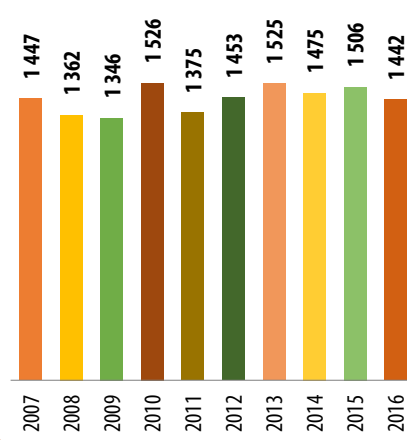
Source : Eurostat

**Orange – Hémisphère Sud – Prévission export**

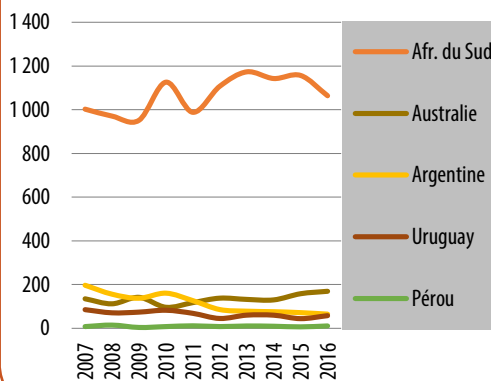
en tonnes	2017	comparée à	
		2016	moyenne 2013-2016
Afrique du Sud	1 100 000	+ 3 %	+ 3 %
Argentine	45 000	- 31 %	+ 61 %
Pérou	1 000	- 91 %	+ 836 %
Uruguay	60 000	+ 4 %	- 7 %
Australie	165 000	- 3 %	- 11 %
Chili	75 000	0 %	- 9 %
<b>Monde</b>	<b>1 446 000</b>	<b>0 %</b>	<b>+ 3 %</b>

Sources professionnelles, Shaffe, CGA

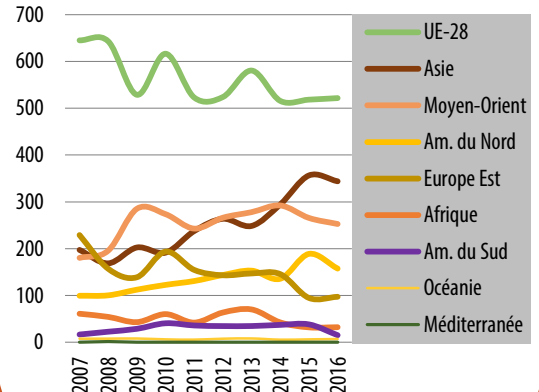
**Orange - Hémisphère Sud - Exportations**  
(en 000 tonnes / source : douanes)



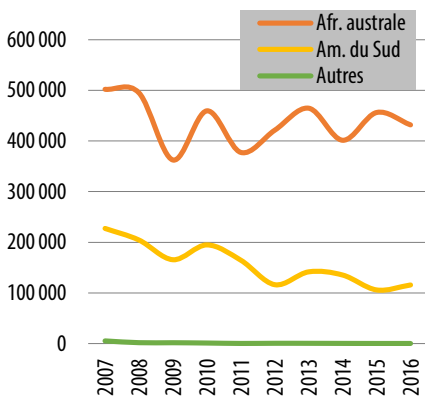
**Orange - Hémisphère Sud**  
**Exportations par pays fournisseur**  
(en 000 tonnes / source : douanes)



**Orange - Hémisphère Sud**  
**Exportations par destination**  
(en 000 tonnes / source : douanes)

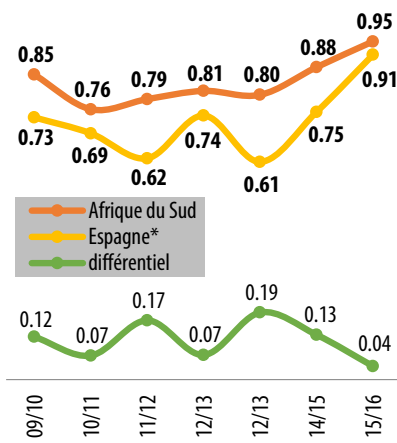


**Orange - UE-28 - Importations**  
**en provenance de l'hémisphère Sud**  
(en tonnes / source : Eurostat)



**Orange - France - Prix moyen import**

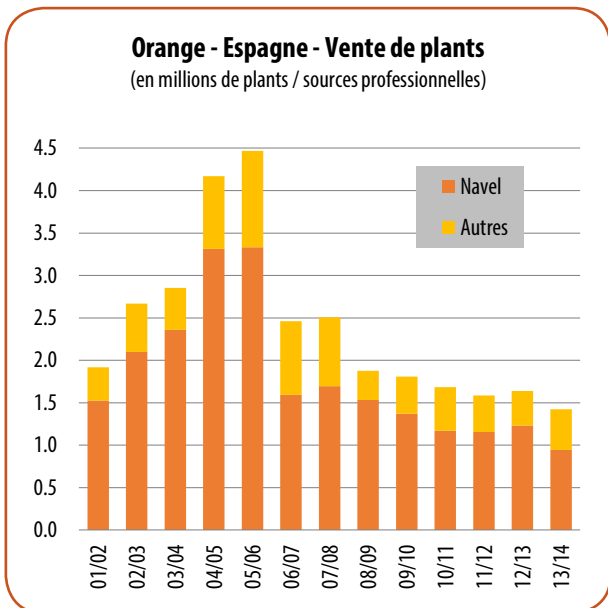
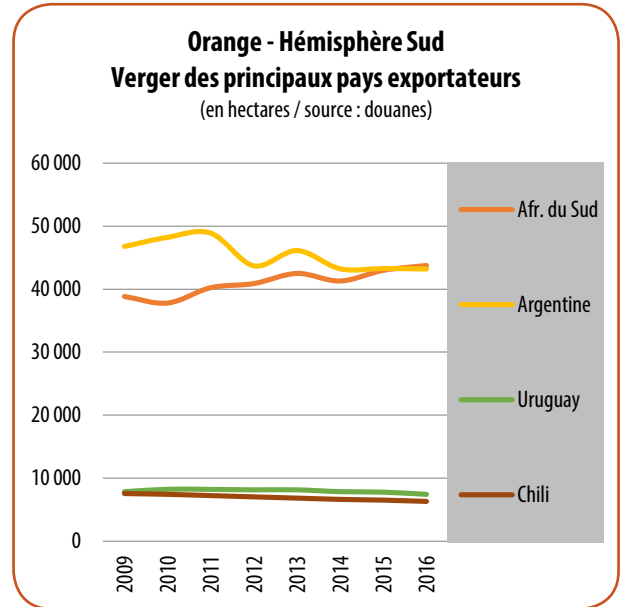
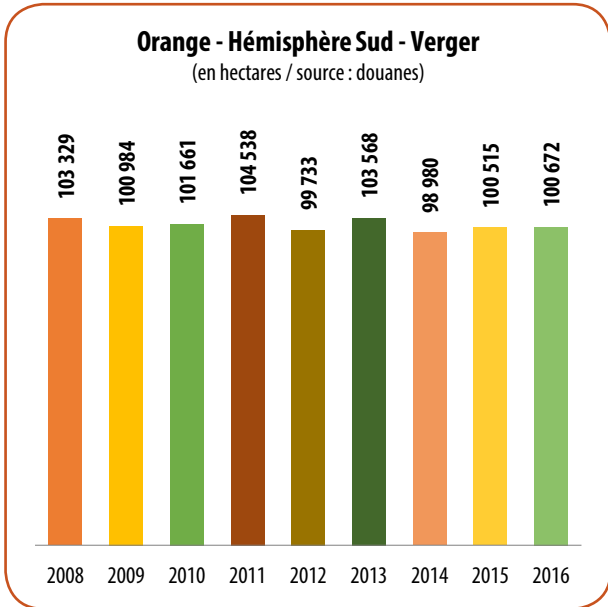
\* Navelate février-mai (en euros/kg / source : CIRAD)



## Orange

### Prévisions à moyen terme

Les perspectives de développement du commerce mondial ne doivent pas être surestimées. Les deux marchés en croissance cette saison, à savoir l'Asie et l'Amérique du Nord, sont les seuls à montrer une dynamique de développement régulière. A eux deux, ils ont progressé d'en moyenne 30 000 t par an ces cinq dernières années (20 000 t pour l'Asie et 10 000 t pour l'Amérique du Nord). La belle ouverture du marché communautaire observée depuis 2016 n'est en rien structurelle. La tendance des importations devrait plutôt rester à l'érosion. En effet, le verger de tardives et super tardives est pratiquement stabilisé en Espagne depuis le début de la décennie, mais la production des jeunes arbres n'est pas encore à totale maturité. Les importations du Moyen-Orient semblent s'être stabilisées et l'Europe de l'Est oscille entre stabilité et érosion en fonction de la valeur du rouble. Les relais de croissance d'Afrique et d'Amérique du Sud sont encore hypothétiques. Pour autant, le verger mondial semble voir pris la mesure de ces perspectives limitées. Seul le verger sud-africain est aujourd'hui en croissance (+ 700 ha par an en moyenne ces cinq dernières années, essentiellement en Valencia). Il recule ou a reculé chez tous les exportateurs sud-américains. Près de 6 000 ha ont été perdus durant la même période en Argentine, où la tendance semble à la stabilisation depuis deux ans. L'Uruguay et le Chili, quant à eux, ont vu leurs surfaces décliner de 800 à 900 ha.



© Régis Domergue

### Oranges Navel tardives – Bassin méditerranéen – Calendrier de récolte

Variétés	D	J	F	M	A	M	J
Washington Navel							
Lane Late							
Rhode Summer Navel							
Barnfield							
Powell Summer navel							
Chislett Summer Navel							

Sources professionnelles

### Communauté Valencienne

(50-55 % de la production d'orange d'Espagne)  
Estimation 2014-2016

- Washington Navel : 130 000 à 150 000 t
- Lanelate et Navelate : 450 000 à 550 000 t
- Powel/Chislett/Barnfield/Rhode : 75 000 à 100 000 t