

Point de campagne de la saison d'hiver 2020-21

Un printemps aussi prometteur que dangereux

Malgré des hauts et des bas, la première partie de la saison d'hiver 2020-21 a été plutôt positive, les volumes commercialisés progressant sensiblement sans baisse majeure du cours moyen. Comment le marché va-t-il évoluer au 1^{er} trimestre 2021 ? La question se pose avec d'autant plus d'acuité que le déclin très précoce de la saison chilienne rebat les cartes. FruiTrop vous propose de faire le point.





LE LEADER MONDIAL DE L'AVOCAT



La référence qualité et l'expertise de la chaîne d'approvisionnement



missionproduce.com

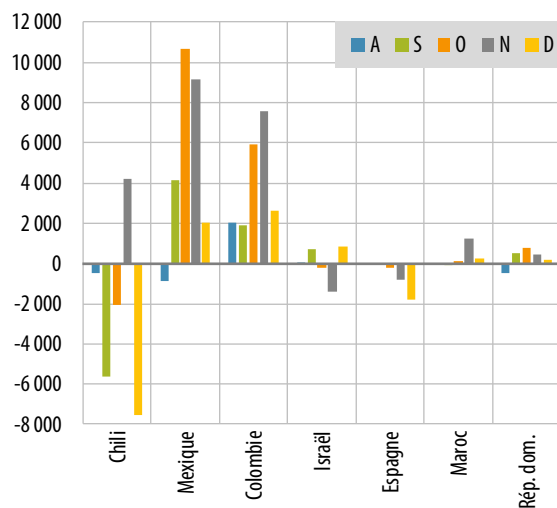


@missionavocados

Le bilan de la première partie de la saison d'hiver 2020-21 est plutôt positif. Selon des chiffres douaniers provisoires, les volumes commercialisés dans l'UE27+UK de début septembre à fin décembre auraient atteint un niveau record, en progression de plus de 15 % par rapport à la moyenne des deux dernières années, alors que notre baromètre de prix indique un niveau quasi stable (- 3 %). Pourtant, le marché a connu des hauts et des bas, confirmant ou mettant en évidence deux mouvements de fond nouveaux ou récents touchant la saison d'hiver. Paradoxalement, la période de transition entre campagne d'été et campagne d'hiver, désormais à risque avec la tendance structurelle à la prolongation de la saison péruvienne, s'est bien déroulée. En revanche, pour la deuxième année consécutive, une crise majeure de sur-approvisionnement est intervenue à l'automne, son démarrage étant un peu plus précoce qu'en 2019. L'explosion des surfaces au Jalisco et en Colombie se traduit par un boom des exportations vers l'UE27+UK, les volumes ayant été encore plus massifs que la saison passée (volumes réceptionnés en octobre supérieurs d'environ 8 000 t à ceux déjà excessifs de 2019 et progression record de plus 15 000 t en novembre). Les cours ont plongé, en particulier pour les petits fruits (baromètre Cirad atteignant un point bas de 10 € pour le calibre 18 et inférieur à 8 € pour le 22/24 mi-novembre). La crise ne s'est fort heureusement pas prolongée, car la pression mexicaine est retombée en décembre et l'offre chilienne a été beaucoup plus faible que prévu.

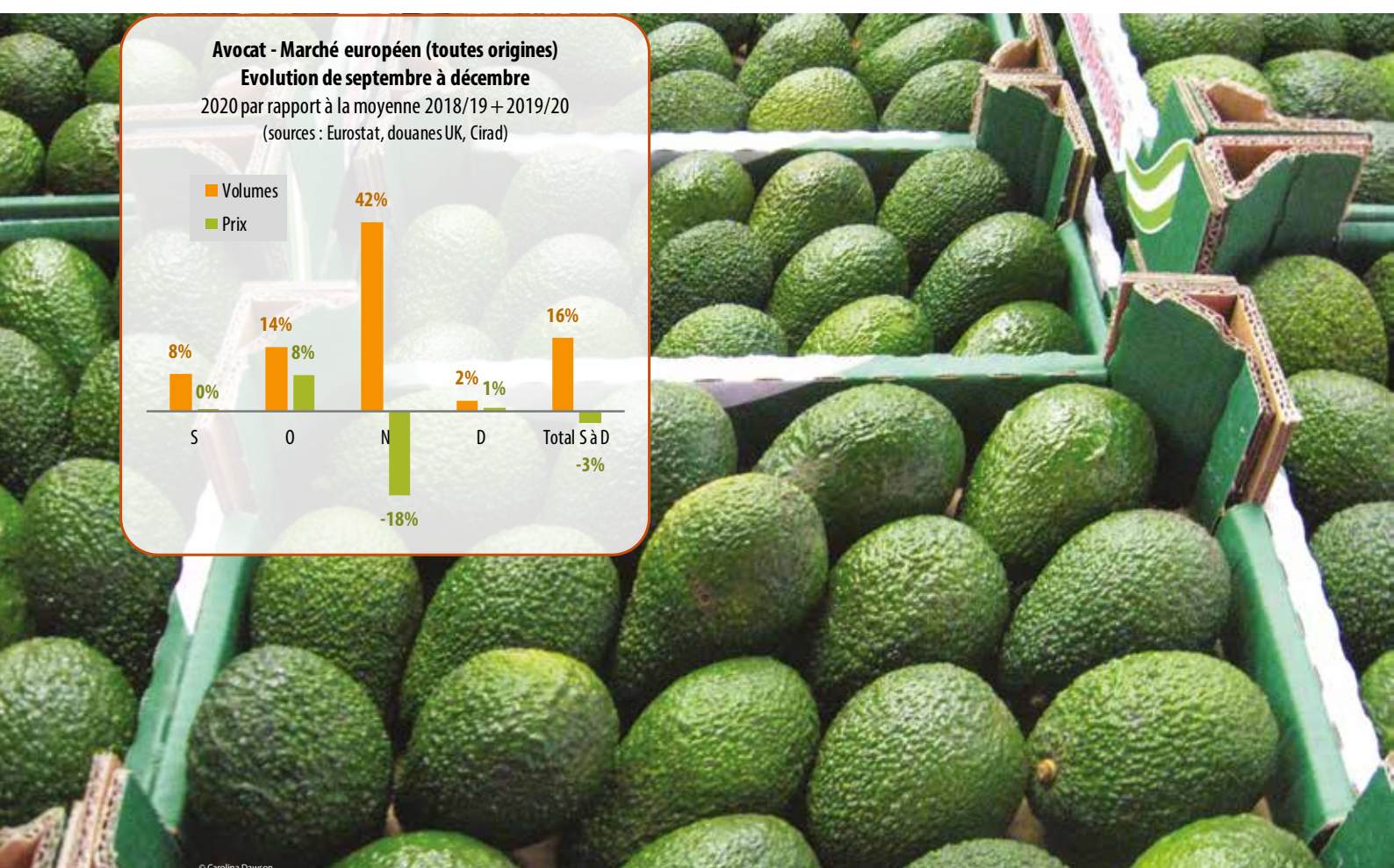
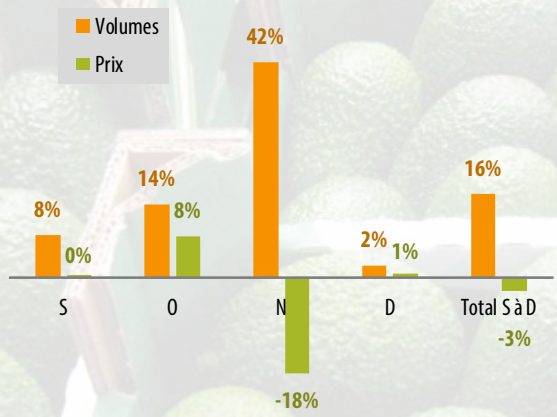
Avocat - UE28 - Approvisionnement par pays fournisseurs

Evolution d'août à décembre
2020-21 par rapport à la moyenne 2018/19 + 2019/20
(en tonnes | sources : Eurostat, Cirad)



Avocat - Marché européen (toutes origines)

Evolution de septembre à décembre
2020 par rapport à la moyenne 2018/19 + 2019/20
(sources : Eurostat, douanes UK, Cirad)



**SI VOUS
PENSEZ
DURABILITÉ**



**SI VOUS
PENSEZ
INNOVATION**

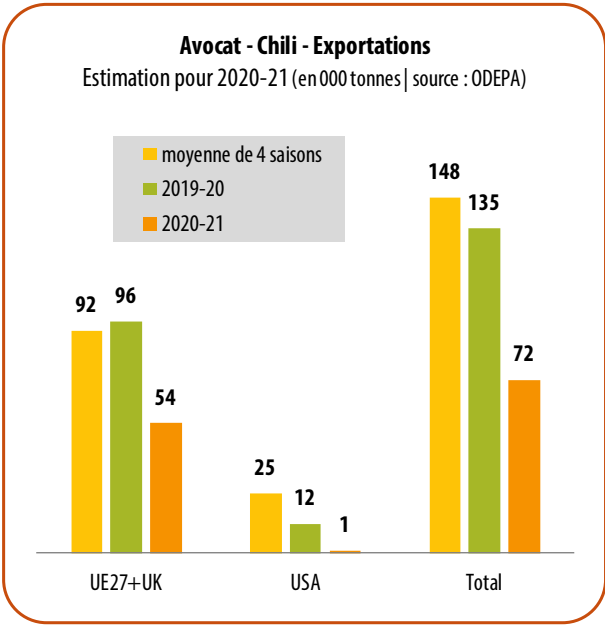
**SI VOUS
PENSEZ
À L'AVOCAT
12 MOIS SUR 12**



**ALORS PENSEZ
WESTFALIA FRUIT**

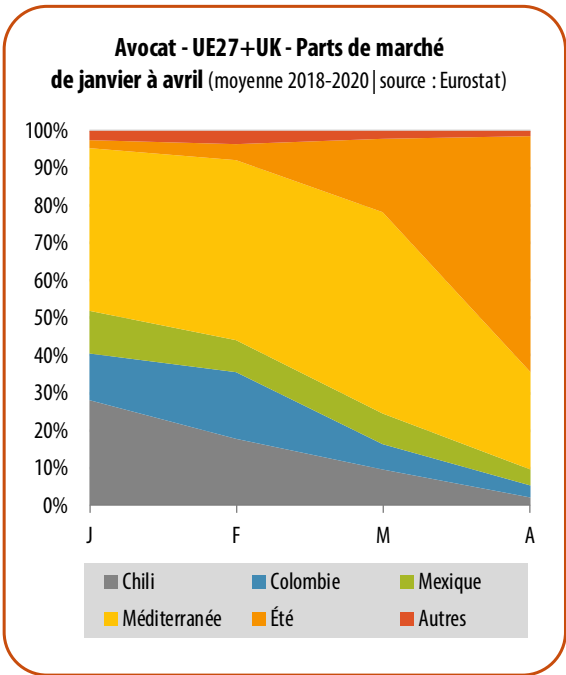


**THE LEADING
#AVOEXPERTS**



Un déficit historique du Chili, qui a de fortes implications sur la 2^e partie de saison

C'est la grande surprise de cette campagne. Un déficit de production au Chili, premier fournisseur du marché communautaire durant la saison d'hiver, était attendu en raison d'une météo adverse pendant la période de nouaison et d'une sécheresse structurelle, mais pas d'une ampleur aussi majeure. Les répercussions sur le débouché export ont été extrêmes, la concurrence des prix hors normes pratiqués sur le marché local, où l'avocat est un des produits de base, se rajoutant aux effets directs du déficit de production (prix rapporté au colis de 4 kg atteignant près de 15 € début décembre au stade grossiste, soit + 20 % par rapport à 2019). Ainsi, selon une première estimation, les volumes proposés sur le marché international par cette origine, figurant jusqu'alors parmi les trois principaux exportateurs mondiaux, seront vraisemblablement de l'ordre de 70 000 à 75 000 t en 2020-21, soit à peine plus de la moitié des 135 000 t expédiées en 2019-20. Tous les marchés export ont vu les arrivages fondre (vraisemblablement moins de 55 000 t vers l'UE27+UK, contre 96 000 t en 2019-20), en particulier les Etats-Unis (moins de 1 000 t, contre 12 000 t en 2019-20 et environ 30 000 t les saisons précédentes). Cette chute drastique, qui se traduit notamment par une fin de saison historiquement précoce en Europe (volumes limités dès début janvier), va avoir de fortes conséquences sur le marché durant la deuxième et dernière partie de la saison d'hiver. Les années précédentes, le Chili représentait environ 25 à 30 % de l'approvisionnement du marché en janvier et encore 15 à 20 % en février. Les autres pays fournisseurs seront-ils en mesure de combler un tel déficit ?

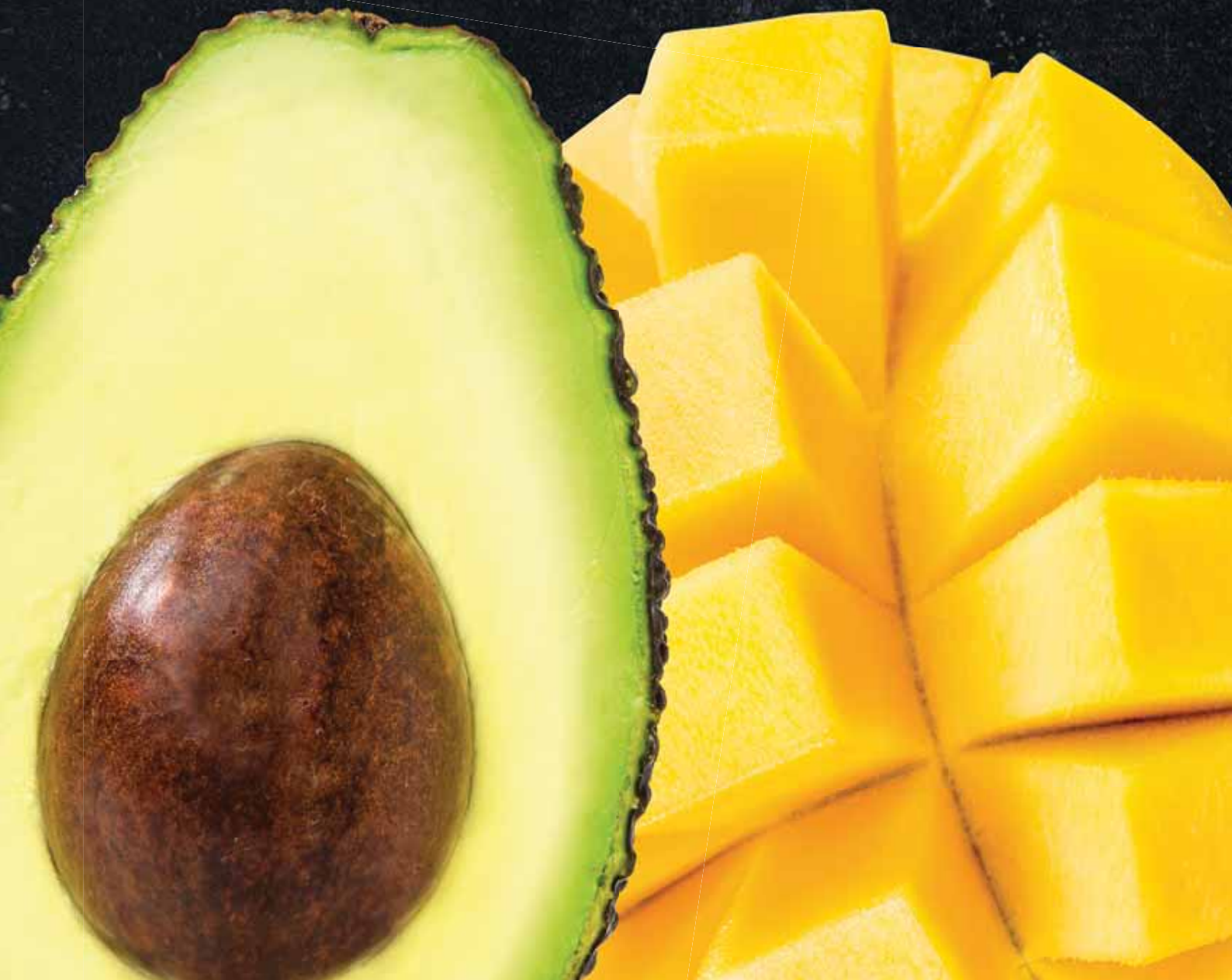




Reyes Gutiérrez
fruits tropicaux

365 jours

SAINS X
NATURE

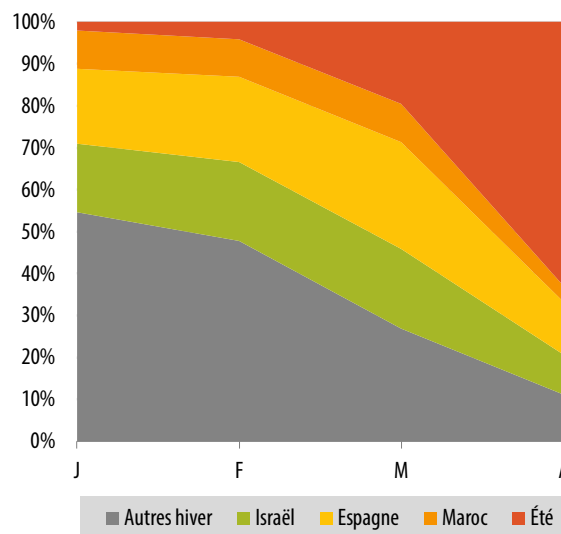


Des potentiels export au mieux moyens en Méditerranée, malgré la progression des surfaces

Cela ne devrait pas être le cas en Méditerranée, zone assurant environ 60 % de l'approvisionnement durant la période de janvier à avril. En Israël, le niveau de la récolte de Hass devrait être proche de celui de la saison passée, lui-même seulement moyen. Les effets conjoints de l'alternance positive de la production et de la progression sensible des surfaces ont été pratiquement gommés par les conséquences négatives de la vague de chaleur intervenue en mai dernier durant la période de floraison. Pour autant, les volumes restant à commercialiser sont inférieurs à ceux de la saison passée et donc à la moyenne. L'avance de commercialisation est majeure (environ 4 millions de colis de Hass commercialisés fin janvier, soit 1.5 million de plus qu'en 2019-20). Le déclin précoce des volumes chiliens a permis aux opérateurs israéliens, qui cherchaient par ailleurs à éviter les problèmes de qualité connus en toute fin de la saison dernière, d'être référencés plus précocement.

La situation est similaire en Espagne, mais avec un niveau de production déficitaire d'environ 15 à 20 % par rapport à une saison 2019-20 déjà peu chargée. Une météo adverse à la nouaison et un coup de chaleur estival ont réduit la récolte de Hass, qui s'annonçait pourtant d'un bon niveau. Fort heureusement, la vague de froid de début janvier ne semble pas avoir aggravé la situation, tout au moins dans la zone principale qu'est l'Axarquía. La compensation liée à l'entrée en production des nouveaux pôles de production (Huelva, Cadix, Valencia) sera encore peu sensible, les vergers étant encore très jeunes. Tout comme pour Israël, le rythme des ventes accélère précocement. Le calibrage des fruits est plutôt d'un bon niveau.

Avocat - UE27+UK - Parts de marché de janvier à avril - Focus Méditerranée
(moyenne 2018-2020 | source : Eurostat)



La production marocaine est en alternance négative, après une saison 2019-20 record (près de 33 000 t exportées). Le phénomène a été particulièrement prononcé pour les variétés vertes, quasi absentes à l'export cette saison. Néanmoins, pour le Hass, la montée en puissance ou l'entrée en production des jeunes plantations, ainsi qu'un marché local moins actif du fait notamment d'un effondrement du tourisme, pourraient permettre d'égaliser les volumes de la saison passée. L'avance de commercialisation est très significative aussi pour cette origine.



Le meilleur de l'avocat

*" Nous sélectionnons les meilleures origines,
variétés et marques de qualité pour vous servir
tout au long de l'année. "*

Gabriel Burunat.



**Répondons ensemble à l'attente des consommateurs
en vendant des fruits mûrs pour développer le marché !**



www.commercial-fruits.com

31, Avenue de l'Europe - Zone des Entrepôts - Bât. 19
BP 70122 - 94538 Rungis Cedex - FRANCE
Tel +33 (0)1 46 87 30 00 - Fax : +33 (0)1 45 12 96 74
gabriel.burunat@commercial-fruits.com



Une partie des fournisseurs d'Amérique latine essoufflés, après un début de saison tonitruant

Quels sont les volumes disponibles en Amérique du Sud ? La première partie de saison a été explosive en Colombie, les exportations enregistrées entre début juin et fin novembre étant plus de deux fois supérieures à celles de 2019 (environ 37 000 t, contre 13 700 t en 2019 selon les douanes colombiennes). Les volumes disponibles pour le 1^{er} trimestre 2021 apparaissent beaucoup plus limités, avec la fin de campagne progressive de la principale récolte des grandes zones de production (cf. calendrier de production par région). Les exportations devraient rester d'un bon niveau en janvier, puis décliner sensiblement en février, avant de devenir très modérées en mars.

La situation est bien différente selon les régions au Mexique. Tout comme en Colombie, le reliquat de récolte semble modéré au Jalisco car la première partie de campagne a aussi été très intense (exportations toutes destinations confondues de début juin à fin décembre de 80 000 t, soit 15 000 t de plus que la saison passée). Ainsi, comme en 2020, les volumes devraient être modérés en janvier, puis décliner pour devenir marginaux en mars. En revanche, les volumes disponibles restent massifs au Michoacán, alors que le marché des Etats-Unis reste peu attractif malgré un petit raffermissement depuis début janvier. Un report d'importants volumes vers le marché communautaire, vraisemblablement très porteur, est-il possible ?

Deux points méritent d'être soulignés. D'une part, malgré la contraction drastique des ventes du segment du catering, la demande s'est jusqu'alors maintenue à un bon niveau aux USA, comme en témoigne la progression d'environ 10 % du marché au 2^e semestre 2020 selon les chiffres du HAB.

Les prévisions de ventes établies par la MHIA pour la période clé du Superbowl début février tablent sur une poursuite de la dynamique de progression (+ 4 % par rapport à 2020). D'autre part, bon nombre d'importateurs européens sont très prudents quant à leur programme de Hass du Michoacán. La qualité des fruits réceptionnés durant la période très chargée d'octobre-novembre a été de nouveau très hétérogène pour certaines marques. Ces problèmes, liés pour partie à une logistique maritime défectueuse (retards à répétition sur toutes les lignes à destination de l'Europe du Nord) et à un process post-récolte calé sur le marché voisin des Etats-Unis, et non sur une destination lointaine comme l'UE27, nuisent gravement non seulement à l'image de l'origine, mais aussi à celle du produit dans l'esprit du consommateur.

Avocat – Estimation d'exportation des principaux fournisseurs

en tonnes	2020-21 (cumul d'août à décembre*)	2020-21 comparé à	
		2019-20	moyenne 2018-2020
Chili	49 261	- 27 %	- 19 %
Mexique	66 250	+ 14 %	+ 61 %
Colombie	35 930	+ 89 %	+ 126 %
Israël	16 765	+ 20 %	- 1 %
Espagne	9 191	- 12 %	- 15 %
Maroc	6 874	- 17 %	+ 30 %
Rép. dominicaine	7 778	- 3 %	+ 22 %
Total	192 049	+ 4 %	+ 22 %

* chiffres provisoires pour décembre (estimation douanes + Cirad)
Sources : Eurostat, professionnels

Avocat – Colombie – Calendrier de récolte

		S	O	N	D	J	F	M	A	M	J	J	A
Antioquia	Sud-Ouest – pôle principal												
	Est												
Zone caféière													
Valle, Cauca													
Tolima													

 Récolte principale

 Récolte secondaire (traviesa)

A close-up photograph of a tree branch heavily laden with green avocados. The avocados are in various stages of ripeness, with some showing a more yellowish-green hue. The leaves are dark green and glossy. The background is a soft-focus green, suggesting a healthy orchard.

EXOS[®]
PREMIUM

**THE TROPICAL FRUITS REFERENCE
IN MOROCCO**

PACK FRUIT

Mailing address : 2, Rue Lahcen El Basri, N°6, 20040 Casablanca - Morocco

Phone : +212 5 22 22 24 88

Email : commercial.packfruit@gmail.com



Un printemps aussi prometteur que dangereux

Si ce scénario se vérifie, le déficit d'offre ira croissant et sera très vraisemblablement majeur pendant la toute dernière partie de saison. Le froid lié à la Niña risque-t-il d'engendrer un retard significatif de maturité du Hass péruvien, et par là même de prolonger la situation de manque de fruits ? Le cap du million de colis de Hass de cette origine vers l'UE27+UK pourra-t-il être atteint début avril, comme ce fut le cas en 2019 et 2020 ? Il ne semble pas qu'il y ait de retard significatif, selon les premières informations recueillies qui font état par ailleurs d'une nouvelle saison record (potentiel export de + 10 à + 15 % selon les sources).

Le marché aura sans doute besoin de fruits mais – il faut le souligner – de fruits de qualité. Le respect des critères de maturité en début de saison sera une clé de la réussite de la campagne d'été à venir, qui s'annonce de nouveau chargée en volumes. Les gains à très court terme, que l'on peut espérer de la commercialisation de fruits n'ayant pas le taux de matière sèche requis, sont d'évidence bien inférieurs à la double peine qui découlera d'une telle pratique. D'une part, la sanction sur la consommation sera immédiate, d'autant que le produit sera fort cher au détail, coupant le marché d'une demande qui devra s'exprimer à son plein potentiel dès la deuxième partie du mois de mai. D'autre part, et avec des conséquences potentiellement plus profondes pour l'avenir, un tel épisode contribuera à ternir l'image de marque du produit, qui n'est pas assez défendue en Europe. La responsabilité des exportateurs et des organismes officiels en charge du contrôle de la qualité sera majeure durant cette période aussi faste que piège ■

Eric Imbert, Cirad
eric.imbert@cirad.fr



AVOCADO LOVERS

LIVRAISON
D'EXCELLENCE

COMPANÍA

Aguacatera
DEL SUR

import@aguacateradelsur.com

+34 952 650 823